

Tourguide Charger L 2021-40



Sommaire

Consignes de sécurité importantes	2
Contenu de la livraison	4
Le chargeur L 2021-40	4
Aperçu du produit	5
Affichage du chargeur	6
Mise en service du chargeur	7
Placement du chargeur sur une table ou une armoire	7
Installation du chargeur	8
Connexion du chargeur à un ordinateur	10
Raccordement du chargeur au secteur / séparation du secteur	10
Commande du chargeur	11
Mise sous/hors tension du chargeur	11
Chargement de batteries de récepteur	11
Caractéristiques techniques	13
Accessoires du système Tourguide	14
Déclaration du fabricant	15

Vous avez fait le bon choix !

Ces produits Sennheiser vous satisferont pendant de longues années par leur fiabilité, leur utilisation économique et la simplicité de leur commande. Sennheiser s'en porte garant et met ses 60 années d'expérience et de recherche dans la construction de produits électro-acoustiques haut de gamme à votre service.

Veuillez consacrer quelques minutes à la lecture de cette notice. Elle vous permettra de vous familiariser rapidement avec la technique de cet appareil.

Consignes de sécurité importantes

1. Veuillez lire cette notice d'utilisation.
2. Veuillez la conserver en un lieu sûr. Transmettez cette notice avec le système lorsque vous mettez l'appareil à la disposition d'autres personnes.
3. Veuillez respecter tous les avertissements.
4. Veuillez suivre toutes les consignes.
5. N'utilisez pas l'appareil à proximité de points d'eau.
6. Nettoyez cet appareil exclusivement à l'aide d'un chiffon sec.
7. Ne bloquez aucun orifice de ventilation. Positionnez cet appareil conformément aux consignes de cette notice d'utilisation.
8. Ne placez pas l'appareil à proximité de sources de chaleur comme des radiateurs, des poêles ou autres appareils générant de la chaleur (y compris des amplificateurs).
9. Utilisez cet appareil exclusivement avec le courant mentionné sur la fiche secteur. Branchez le chargeur L 2021-40 exclusivement à une prise de courant à conducteur de protection.
10. Veillez à ce que personne ne puisse marcher sur le câble secteur et que ce câble ne puisse être tordu, tout particulièrement dans la zone de la fiche secteur, de la prise d'alimentation et dans la zone où ce câble sort de l'appareil.
11. Utilisez uniquement les appareils supplémentaires / les accessoires recommandés par Sennheiser.
12. Utilisez l'appareil uniquement avec des chariots, des rayonnages, des trépieds, des supports ou des tables indiquées par le fabricant ou achetés avec l'appareil.
En cas d'utilisation d'un chariot, poussez ce dernier avec précaution afin d'éviter toute blessure et tout basculement du chariot.
13. Séparez l'appareil du secteur en cas d'orage ou de période de non-utilisation prolongée.
14. Confiez tous les travaux d'entretien à un personnel qualifié.
Des travaux d'entretien doivent être effectués lorsqu'un appareil a été endommagé, par exemple en cas de détérioration du câble secteur, lorsque du liquide ou des objets ont pénétré dans l'appareil, lorsque l'appareil a été exposé à la pluie, ou en cas de mauvais fonctionnement ou encore de chute de l'appareil.
15. Pour débrancher l'appareil du secteur, retirez la fiche secteur de la prise de courant.
16. AVERTISSEMENT : protégez l'appareil de l'humidité et de la pluie, risques d'incendie ou d'électrocution.
17. Protégez l'appareil des projections d'eau et des éclaboussures. Ne placez aucun récipient rempli d'eau sur l'appareil (vases, etc.).
18. Veillez à ce que la fiche secteur du câble soit en parfait état en permanence et que sa connexion mécanique soit facile.





Indication des dangers sur le chargeur

L'autocollant ci-contre est apposé sur la face arrière de l'appareil. Signification des symboles :

Ce symbole indique une tension électrique dangereuse présente dans l'appareil susceptible de provoquer une électrocution.

Ce symbole indique que l'appareil ne doit pas être ouvert en raison du risque d'électrocution. L'appareil ne contient aucun composant pouvant être réparé par l'utilisateur. Déléguez tous les travaux de réparation à un service technique qualifié.

Ce symbole indique que la notice fournie avec l'appareil contient des consignes d'utilisation et d'entretien importantes.

Surcharge

Ne surchargez ni les prises d'alimentation, ni la rallonge, risques d'incendie ou d'électrocution.

En raison d'un courant de démarrage élevé, le fusible de votre installation est susceptible de déclencher en cas de mise sous tension simultanée de plusieurs chargeurs ! Ne mettez donc pas plus de trois chargeurs sous tension simultanément ou branchez-les sur une prise multiple à interrupteur individuel.

Pièces de rechange

Lors de l'installation de pièces de rechange, assurez-vous que le technicien d'entretien utilise bien les pièces recommandées par Sennheiser ou des pièces aux propriétés identiques à celles des pièces d'origine. Les pièces de rechange non autorisées sont susceptibles de provoquer un incendie, une électrocution ou encore d'autres dangers.

Test de sécurité

A la fin des travaux d'entretien ou de réparation, demandez impérativement au technicien d'entretien de faire un test de sécurité.

Utilisation de l'appareil conforme aux directives

L'utilisation conforme aux directives comprend/implique

- une utilisation commerciale de l'appareil,
- que vous ayez lu cette notice et en particulier le chapitre « Consignes de sécurité importantes » à la page 2,
- que vous utilisiez l'appareil exclusivement dans les conditions décrites dans la présente notice.

Est considérée comme une utilisation non conforme aux directives toute application différant de celle décrite dans la présente notice ou le non-respect des conditions d'utilisation décrites ici.

Contenu de la livraison

- 1 chargeur L 2021-40
- 1 notice d'utilisation
- 1 CD ROM comprenant :
 - la notice d'utilisation du chargeur L 2021-40
 - le programme Conference Control
 - la notice d'utilisation du programme Conference Control

Vous avez également besoin de

- 1 câble secteur
- 1 câble réseau

Le chargeur L 2021-40

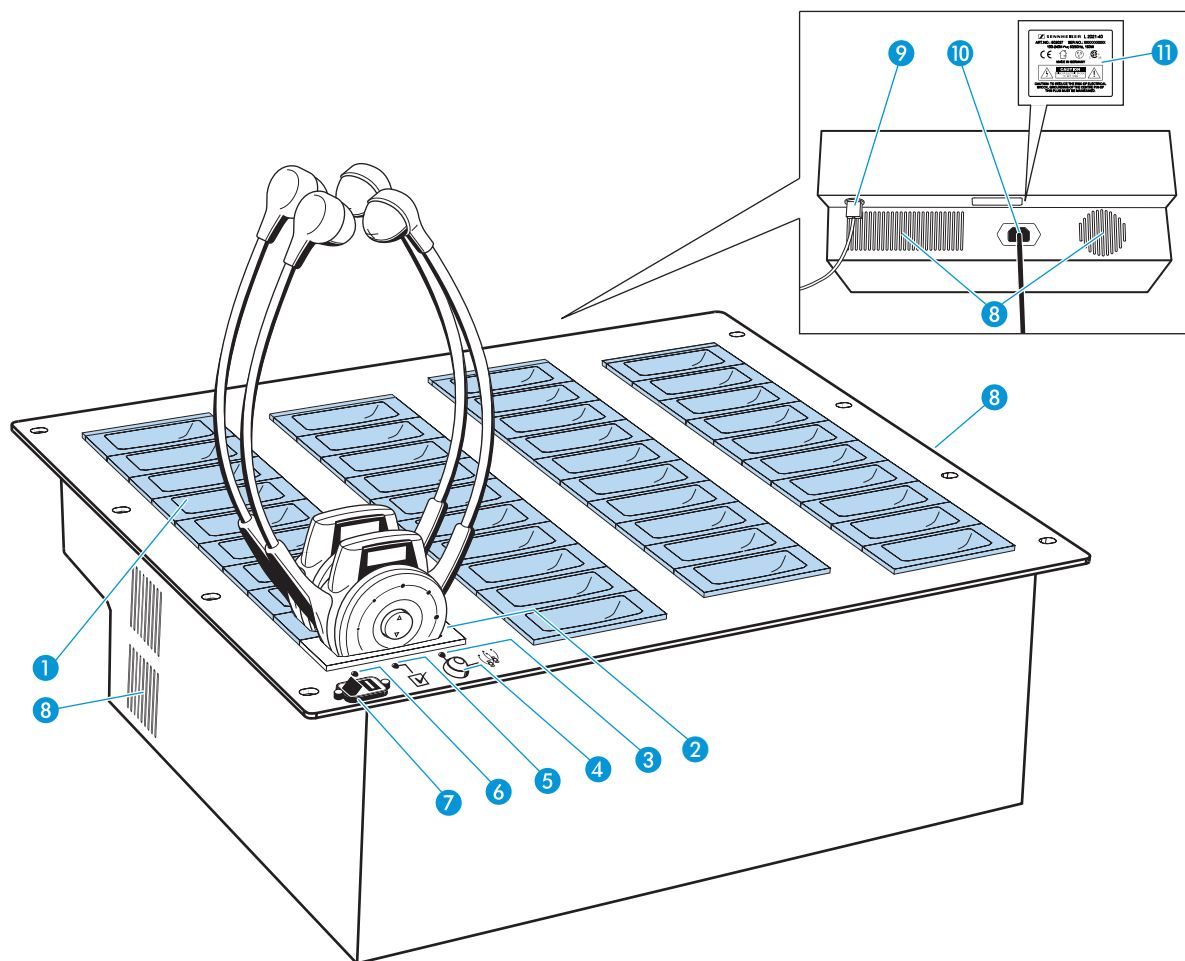
Le chargeur L 2021-40 est un composant du système Tourguide 2020. Le système Tourguide 2020 D vous offre une transmission numérique du son idéale lors de visites guidées, comme les visites d'entreprises ou de musées ou lors de conférences. La transmission par signal radio vous garantit une entière liberté de mouvements de tous les participants. Six fréquences de transmission fixes dans le mode Tourguide et huit fréquences de transmission dans le mode conférence vous garantissent une excellente flexibilité d'utilisation ainsi qu'une excellente adaptabilité. Le chargeur L 2021-40 vous permet de recharger simultanément 40 récepteurs HDE 2020. La fonction de copie de canal vous permet de sélectionner le même canal pour tous les récepteurs par simple pression sur un bouton.

Le chargeur vous permet en outre de configurer directement les récepteurs à l'aide d'un ordinateur. Vous pouvez connecter 125 récepteurs à un ordinateur et configurer simultanément jusqu'à 5 000 récepteurs.

Autres caractéristiques du chargeur :

- Confort de charge grâce à une recharge rapide des batteries de récepteurs
- Sécurité d'utilisation maximale grâce au contrôle de la température et de la tension des batteries de récepteurs pendant la procédure de charge

Aperçu du produit

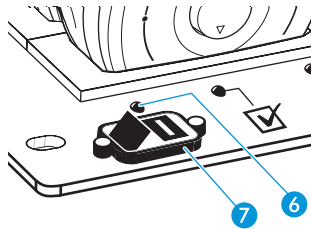


- ① 39 logements esclave de charge (marqués en bleu clair)
- ② Logement maître de charge (à fonction de copie de canal)
- ③ DEL verte COPY AVAILABLE
- ④ Touche COPY
- ⑤ DEL jaune SELECT

- ⑥ DEL rouge POWER
- ⑦ Interrupteur réseau
- ⑧ Orifice de ventilation
- ⑨ Boîtier réseau
- ⑩ Prise d'alimentation
- ⑪ Plaque signalétique

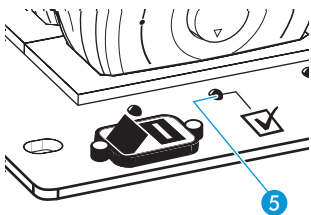
Affichage du chargeur

Témoin de fonctionnement



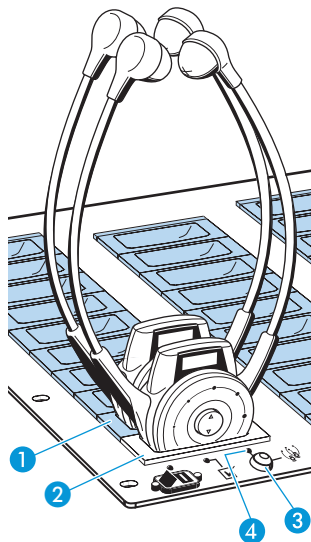
DEL POWER 6	Signification
allumée en rouge	L'interrupteur réseau 7 est en position « I », l'appareil est alimenté.
n'est pas allumée	L'interrupteur réseau 7 est en position « 0 », l'appareil n'est pas alimenté.

Témoin d'état



DEL SELECT 5	Signification
clignote en jaune	Vous avez mis l'appareil sous tension (la DEL clignote pendant 2 secondes au maximum) ou une erreur est survenue.
allumée en jaune	Le chargeur est connecté à un ordinateur et le programme Conference Control est activé, est connecté au chargeur, et vous avez sélectionné le chargeur ou au moins un récepteur dans le chargeur du programme Conference Control.
n'est pas allumée	Ni ce chargeur, ni aucun récepteur n'a été sélectionné dans le programme Conference Control.

Affichage de la fonction « copie automatique »



DEL Copy Available 3	Signification
allumée en vert	La fonction « copie automatique » est disponible (voir plus bas).
n'est pas allumée	La fonction « copie automatique » n'est pas disponible (voir plus bas).

La DEL verte **COPY AVAILABLE 3** est allumée lorsque la fonction « copie automatique » est disponible. C'est le cas lorsque

- un récepteur est placé dans le logement maître de charge 2 lors de la mise sous tension du chargeur ou vous avez placé un récepteur dans le logement maître de charge 2 ou vous avez mis un récepteur sous tension qui se trouve dans le logement maître de charge 2 et
- au moins un récepteur se trouve dans un des logements esclave de charge 1 et
- aucune connexion n'est établie

La DEL verte **COPY AVAILABLE 3** s'éteint lorsque la fonction « copie automatique » n'est pas disponible. C'est le cas lorsque

- vous retirez le récepteur du logement maître de charge 2 ou
- tous les logements esclave de charge 1 sont vides ou
- le programme Conference Control accède à ce chargeur ou
- vous n'appuyez pas dans les 2 minutes sur la touche **COPY 4**

Mise en service du chargeur

ATTENTION ! Risque de surchauffe !

Le chargeur et les batteries de récepteurs sont susceptibles de dégager une chaleur importante pendant la procédure de recharge. Les appareils sont susceptibles de subir des détériorations dans le cas où vous n'évacuez pas cette chaleur.

- ▶ Assurez-vous que les orifices de ventilation du chargeur ne sont pas obstrués.
 - ▶ Assurez-vous que la température ambiante du chargeur ne dépasse pas 40° C. Le cas échéant, veillez à assurer une ventilation supplémentaire.
 - ▶ Protégez le chargeur des sources de chaleur et des rayons directs du soleil.
-

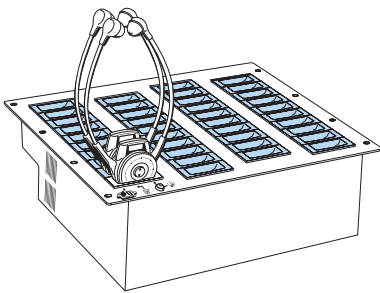
Possibilités de mise en place ou d'intégration du chargeur :

- placement sur une table ou une armoire
- encastrement dans un rack de 19"
- intégration fixe dans une armoire ou une console

Dans le cas où vous utilisez le programme Conference Control, ce dernier classe automatiquement tous les messages du chargeur dans l'ordre des numéros de série. L'ordre des messages du chargeur dans le programme sera plus clair si vous placez les chargeurs dans l'ordre de leurs numéros de série.

Placement du chargeur sur une table ou une armoire

Le chargeur est doté de quatre pieds en plastique lui assurant une assise stable sur une surface.



ATTENTION ! Risque de modification de la surface des meubles !

Les surfaces des meubles sont traitées avec du vernis, de l'encaustique ou des produits synthétiques susceptibles de provoquer des taches lorsqu'elles entrent en contact avec d'autres produits synthétiques. Malgré les produits synthétiques haut de gamme que nous utilisons pour nos produits, il n'est pas possible d'exclure une modification du coloris de la surface de vos meubles.

- ▶ Evitez de placer l'appareil sur une surface sensible.
-

- ▶ Placez le chargeur à plat sur une table, une armoire ou un meuble de ce type.

Installation du chargeur

Le boîtier est construit de telle sorte qu'il puisse être encastré dans un rack de 19". Il peut également être intégré dans une armoire ou une console.

ATTENTION ! Danger lors d'une installation dans un rack !

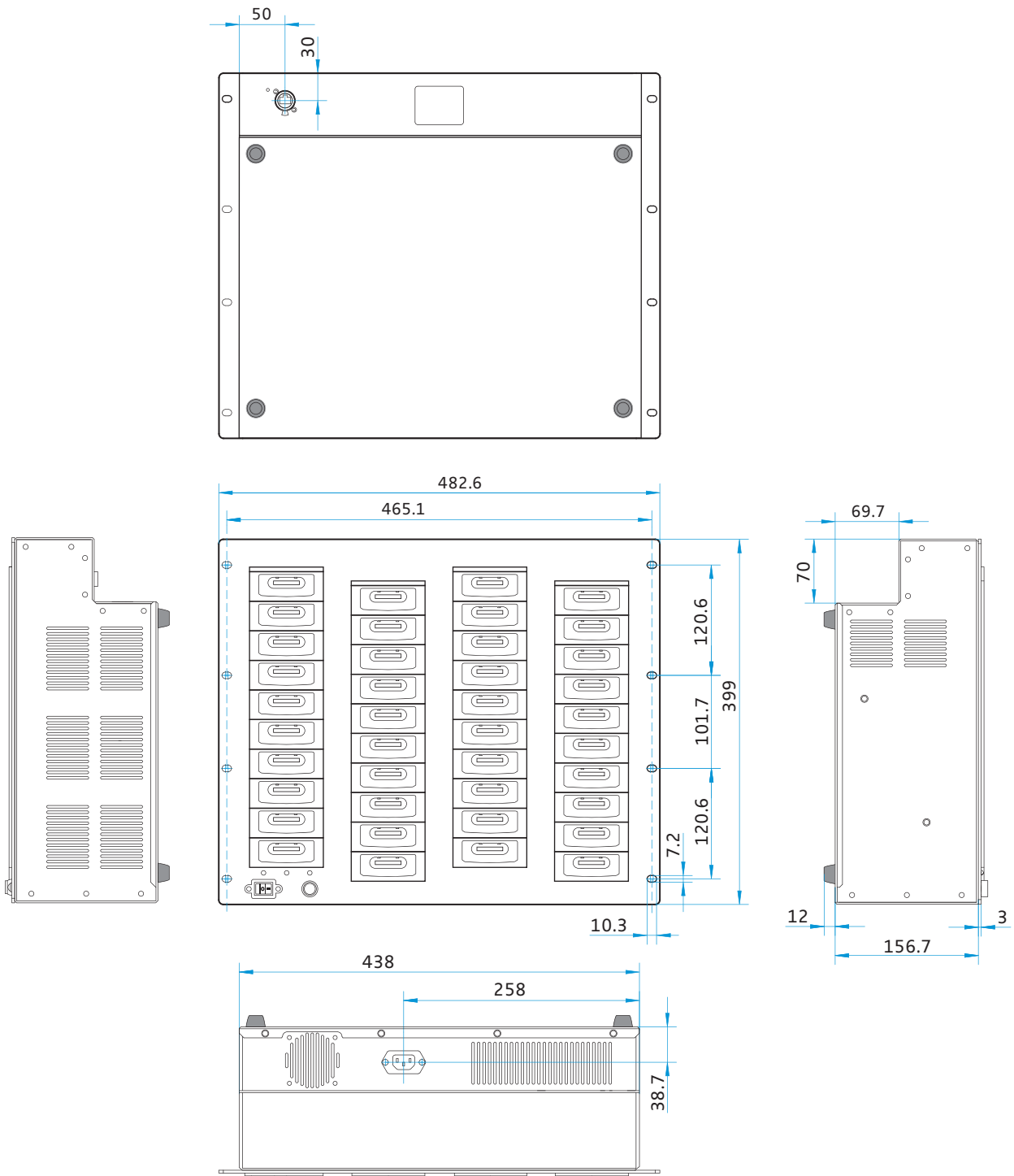


Veillez noter que lors de l'encastrement de l'appareil dans un rack fermé ou avec d'autres appareils dans un rack collectif, la température ambiante, la charge mécanique et les potentiels électriques diffèrent par rapport à des appareils non encastrés.

- ▶ La température ambiante d'un appareil encastré ne doit pas dépasser les valeurs maximales indiquées dans les caractéristiques techniques.
- ▶ Lors d'une installation encastrée, veillez à ce que la ventilation indispensable soit assurée ou installez une ventilation supplémentaire.
- ▶ Lors de l'installation, veillez à équilibrer la charge mécanique afin d'éviter toute situation dangereuse.
- ▶ Veillez noter les indications de la plaque signalétique lors de la connexion au secteur. Evitez toute surcharge des circuits électriques. Le cas échéant, prévoyez une protection contre la surcharge.
- ▶ L'appareil doit être mis à la terre de manière appropriée. Cette consigne s'applique tout particulièrement pour les raccordements secteur indirects, via une rallonge.
- ▶ Veillez noter que lors de l'encastrement de l'appareil dans un rack fermé ou dans un rack collectif, la somme des courants de fuite des différents appareils, généralement inoffensifs, est susceptible de dépasser les valeurs limites. Comme solution, il est conseillé de poser une mise à la terre supplémentaire pour le rack.

-
- ▶ Vissez le chargeur à l'aide de 8 vis.

Vous pouvez installer le chargeur de manière dans une armoire, dans une console, etc. Consultez le dessin ci-dessous pour les dimensions requises pour une installation fixe.



Connexion du chargeur à un ordinateur

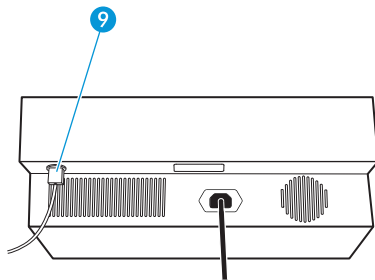
Vous pouvez raccorder un ou plusieurs chargeurs à un ordinateur. Le programme Conference Control fourni avec l'appareil vous permet de configurer et contrôler plusieurs chargeurs et récepteurs de façon centrale.

Le chargeur doit être connecté à l'ordinateur à l'aide d'une connexion réseau. Il peut être soit connecté directement à un seul ordinateur, soit intégré à un réseau existant. Un chargeur ne peut pas communiquer simultanément avec plusieurs ordinateurs.

Le chargeur fonctionne également sans connexion à un ordinateur.

Raccordement du câble secteur

- ▶ Raccordez le boîtier réseau ⑨ et la prise Ethernet du réseau à un câble réseau standard (RJ45 CAT.5E, non fourni).
- ▶ Installation du programme Conference Control.
- ▶ Configuration du réseau de communication entre le programme Conference Control fourni et le chargeur (voir la section de la notice d'utilisation concernant le programme Conference Control sur le CD fourni).



Raccordement du chargeur au secteur / séparation du secteur

ATTENTION ! Risque d'électrocution !

Une alimentation électrique inadaptée est susceptible de détériorer le chargeur !

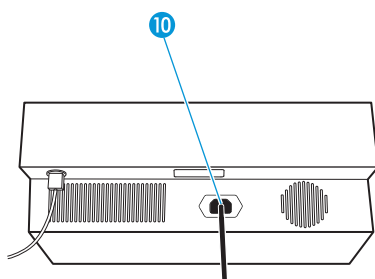
- ▶ Utilisez un câble à fiche à trois broches afin d'effectuer une mise à la terre dans les règles. Cette consigne s'applique tout particulièrement pour les raccordements secteur indirects, via une rallonge ou une prise multiple.
- ▶ Évitez toute surcharge des circuits électriques. Le cas échéant, prévoyez une protection contre la surcharge.

Raccordement de l'émetteur au secteur :

- ▶ Insérez un câble secteur (non fourni) dans la prise d'alimentation ⑩.
- ▶ Insérez la fiche secteur dans une prise de courant.

Séparation du chargeur du secteur :

- ▶ Retirez la fiche secteur de la prise de courant.



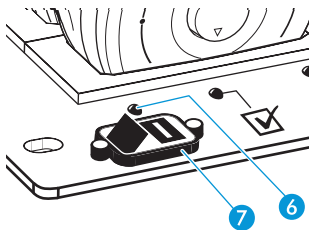
Commande du chargeur

Mise sous/hors tension du chargeur

ATTENTION ! Le courant de démarrage élevé est susceptible de faire déclencher le fusible !

Le fusible de votre installation est susceptible de déclencher en cas de mise sous tension simultanée de plus de trois chargeurs !

- ▶ Ne mettez donc pas plus de trois chargeurs sous tension simultanément à l'aide d'une prise multiple, etc.



Mise sous tension du chargeur :

- ▶ Appuyez sur l'interrupteur réseau (7) afin de le placer en position « I ». La DEL rouge POWER (6) s'allume. Les batteries des récepteurs insérés sont rechargées. Le chargeur est détecté par le programme Conference Control dans le réseau.

Mise hors tension du chargeur :

- ▶ Appuyez sur l'interrupteur réseau (7) afin de le placer en position « O ». La DEL rouge POWER (6) s'éteint. Le chargeur est séparé du secteur. Les batteries des récepteurs insérés ne sont plus rechargées. Le chargeur n'est pas détecté par le programme Conference Control dans le réseau.

En cas de non-utilisation du chargeur pendant une période prolongée :

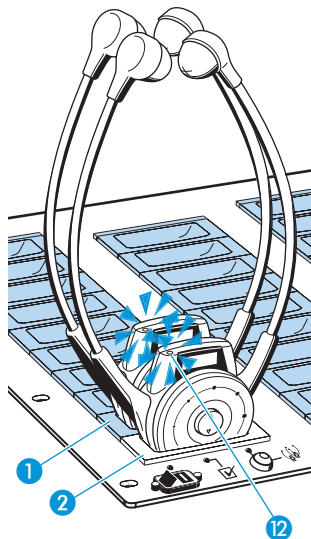
- ▶ Séparez le chargeur du secteur en plaçant l'interrupteur réseau (7) en position « O » ou en retirant la fiche secteur de la prise de courant. La DEL rouge POWER (6) s'éteint.

Chargement de batteries de récepteur

ATTENTION ! Détérioration du récepteur en raison d'une surchauffe !

Les batteries de récepteurs sont susceptibles de dégager une chaleur importante pendant la procédure de recharge et de se détériorer !

- ▶ Utilisez le chargeur exclusivement afin de recharger les batteries du récepteur HDE 2020 D. Veuillez consulter la notice détaillée concernant le récepteur HDE 2020 à batterie lithium polymère intégrée.
- ▶ Ne tentez en aucun cas de recharger d'autres batteries ou piles à l'aide du chargeur !



- ▶ Insérez le récepteur dans n'importe quel logement de charge. La DEL 12 du récepteur indique l'état de chargement.

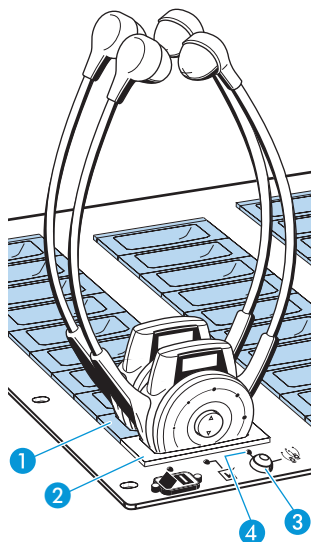
DEL 12	Signification
allumée en rouge	La batterie est en cours de charge.
allumée en vert	La batterie est complètement chargée.
clignote en rouge	La température de la batterie est inférieure à 3 °C ou supérieure à 40 °C, la procédure de charge est interrompue jusqu'à ce que la température soit située entre 3 °C et 40 °C.
allumée en orange	La batterie est défectueuse. Interrompez la procédure de charge et contactez le service technique de Sennheiser.

La recharge d'une batterie complètement déchargée dure environ 3,5 heures. La recharge est susceptible d'être longue lorsque :

- la batterie est totalement déchargée et doit être régénérée à l'aide d'une recharge de réinitialisation,
- la température de la batterie est inférieure à 3 °C ou supérieure à 40 °C, la procédure de charge est interrompue jusqu'à l'obtention d'une température admissible et que la DEL 12 s'allume,
- la protection supplémentaire de température du chargeur interrompt la procédure de charge jusqu'au refroidissement du chargeur.

Programmation rapide du canal à l'aide de la fonction de copie du canal.

Vous pouvez régler tous les récepteurs sur le chargeur simultanément sur le même canal. La fonction de copie de canal vous permet de transmettre le canal du récepteur dans le logement maître de charge 2 à tous les autres récepteurs sur le chargeur.



- ▶ Placez tous les récepteurs que vous désirez configurer sur le même canal dans le logement esclave de charge 1 (marqué en bleu clair dans le dessin).
- ▶ Placez le récepteur dont vous désirez transmettre le canal dans le logement maître de charge 2. La DEL verte COPY AVAILABLE 3 s'allume en vert tout le temps que la fonction de copie de canal est disponible (voir : Affichage de la fonction « copie automatique » à la page 6).

Conseil :

Dans le cas où vous n'appuyez pas sur la touche COPY 4 dans les 2 minutes, la DEL COPY AVAILABLE 3 s'éteint et la fonction « copie automatique » cesse d'être disponible. Retirez le récepteur du logement maître de charge afin de réactiver la fonction 2, puis replacez-le dans le logement.

- ▶ Appuyez sur la touche COPY 4 afin de lancer la fonction de copie. Pour tous les récepteurs réglés sur le même canal, l'affichage 13 s'allume.

Configuration du chargeur avec un ordinateur

Le programme Conference Control vous offre d'autres possibilités de configurer des récepteurs et d'afficher tous les détails de la configuration. Le programme Conference Control et la notice d'utilisation sont fournis avec l'appareil sur CD.

Utilisation simultanée de plusieurs systèmes de Tourguide

Plusieurs visites ou conférences tenues en même temps sont susceptibles de se gêner. Vous devrez régler des canaux différents pour les systèmes Tourguide utilisés simultanément (un émetteur pour chaque système et autant de récepteurs que vous désirez).

Caractéristiques techniques

Température ambiante lors de la procédure de charge	de +3 °C à +40 °C
Connecteur d'appareil	3 broches, classe de protection I, selon IEC/EN 60320-1
Tension secteur	de 100 à 240 V~ (50 ou 60 Hz)
Consommation de puissance primaire	150 W maxi
Tension typique de charge par logement	5 V
Courant de charge par logement	400 mA maxi
Temps de charge par batterie de récepteur HDE 2020	environ 2,5 h
Conforme aux normes	CE EMV EN 301489-1/-9 radio EN 300422-1/-2 Sécurité EN 60065 FC 47 CFR 15 sous-partie B
Dimensions (l × H × P)	env. 483 mm × 399 mm × 172 mm
Poids vide	environ 8 800 g

Accessoires du système Tourguide

Nom du produit	Description du produit	Réf.
HDE 2020 D	Récepteur – casque sous le menton	500543
HDE 2020 D-US	Récepteur – casque sous le menton (US)	500544
–	Embouts pour récepteur-casque sous le menton HDE 2020 D et HDE 2020 D-US (noirs)	037080
–	Embouts pour récepteur-casque sous le menton HDE 2020 D et HDE 2020 D-US (transparentes)	040949
SK 2020 D	Émetteur de poche	500548
SK 2020 D-US	Émetteur de poche (US)	500549
EZL 2020-20 L	Mallette de chargement	500542
	Kit batterie	009950
L 2015	Chargeur pour 2 émetteurs mobiles SK 2020 D ou 2 kits batteries BA 2015	009828
CL 2	Câble de connexion micro, 1,5 m	004840
CL 1	Câble de connexion pour appareils audio externes (Line In), 52 cm	005022
ME 2-N	Microphone cravate	005018
ME 4-N	Microphone cravate	005020
MKE 2-EW GOLD	Microphone cravate	009831
ME 3-N	Microphone de casque	005019
HSP 2-EW	Microphone de casque	009866
HSP 4-EW	Microphone de casque	009867
HS 2-EW	Microphone de casque	–
e 815	Microphone à main avec câble de connexion, type cardioïde	009425
e 825 S	Microphone à main avec câble de connexion, type cardioïde	004511
e 835	Microphone à main avec câble de connexion, type cardioïde	004513
e 840	Microphone à main avec câble de connexion, type cardioïde	009894
e 845	Microphone à main avec câble de connexion, type super cardioïde	004515
Netzkabel EU	Câble secteur 2,5 m, noir, à fiche EU	054324
Netzkabel US	Câble secteur 2,5 m, noir, à fiche US	054325
Netzkabel UK	Câble secteur 2,5 m, noir, à fiche UK	057256
Logiciel Conference Control	Programme pour le contrôle et la configuration des chargeurs L 2021-40 et des récepteurs-casques sous le menton HDE 2020 D	–

Déclaration du fabricant

Garantie

Sennheiser GmbH & Co. KG offre une garantie de 24 mois sur ce produit.

Pour des conditions de garantie actuelles, veuillez consulter notre site web sur www.sennheiser.com ou contacter votre partenaire Sennheiser.

Déclaration de conformité CE

CE 0682

Ces appareils sont conformes aux exigences essentielles et aux autres dispositions pertinentes des directives 2004/108/CE et 2006/95/CE. Vous trouvez cette déclaration sur internet sous www.sennheiser.com.

Déclaration requise par la FCC et l'Industrie Canadienne

Cet appareil est conforme à la Partie 15 des réglementations de la FCC et avec la norme RSS-210 de l'Industrie Canadienne. Son utilisation est soumise aux deux conditions suivantes :

1. il ne doit pas provoquer d'interférences gênantes et
2. il doit tolérer les interférences reçues, y compris celles susceptibles d'en perturber le fonctionnement.

Cet équipement a été testé et trouvé conforme aux limites définies pour un dispositif numérique de classe B, dans le cadre de la Partie 15 des réglementations de la FCC. Ces limites sont conçues pour offrir une protection raisonnable contre les interférences nocives pour une installation résidentielle. Cet équipement produit, utilise et peut émettre une énergie haute fréquence et, s'il n'est pas installé et utilisé conformément aux instructions, provoquer des interférences gênantes pour les communications radio.

Des risques d'interférences ne peuvent toutefois pas être totalement exclus dans certaines installations. Dans le cas d'interférences gênantes pour la réception des émissions de radio ou télédiffusées (il suffit, pour le constater, d'allumer et d'éteindre l'équipement), l'utilisateur est invité à prendre l'une des mesures suivantes pour les éliminer :

1. Réorienter ou déplacer l'antenne réceptrice.
2. Eloigner l'équipement du récepteur.
3. Brancher l'équipement sur une prise ou un circuit différent de celui du récepteur.
4. Consulter un revendeur ou un technicien de radio ou télévision expérimenté.

Cet appareil numérique de la classe B est conforme à la norme NMB-003 du Canada.

Avertissement : Toute modification non expressément approuvée par Sennheiser electronic corp. peut annuler le droit de l'utilisateur à l'emploi de l'équipement en question.



Sennheiser electronic GmbH & Co. KG
Am Labor 1, 30900 Wedemark, Germany
www.sennheiser.com

Printed in Germany
Publ. 06/2008
524164/A01